

# 東北大学全学教育科目 情報基礎 A

---

法学部対象 第5回, 第6回

文書およびプレゼンテーション資料の作成

担当: 大学院情報科学研究科

塩浦 昭義

shioura@dais.is.tohoku.ac.jp

<http://www.dais.is.tohoku.ac.jp/~shioura/teaching/infoA09/>



# 今日の課題 その1

Wordを使って、  
イベント企画の  
告知文書を  
作成しましょう。

※類似した内容  
の文書はレポート  
として認めません

## 1. はじめに

球団発足5年目となる我々が楽天イーグルスですが、現時点で単独首位と好調を維持しております。今年は戦力も整い、バッティングでは山崎(武)や中日より移籍してきた中村(紀)の両ベテラン、ピッチングではWBCでMVP級の活躍をしたエース岩隈、3年目にして大投手の風格も出てきたマー君など、活躍が期待できる選手ばかりで、今年こそはクライマックスシリーズ進出できそうです。

さて、東北大学大学院情報科学研究科では、塩浦准教授担当の講義「情報基礎A」受講者を対象に、「楽天イーグルス観戦ツアー」を企画致しました。皆様お誘い合わせの上、ふるってご参加下さい。

## 2. ツアーの内容

### 2.1. 観戦する試合

5月15日(金)の福岡ソフトバンクホークスとの試合です。試合開始は18:00の予定です。昨年の最終試合ではイーグルスとの最下位決戦を繰り広げたホークスですが、今年は秋山新監督の下、ベテラン・中堅・若手が力を合わせて上位進出を虎視眈々とねらっています。戦力的にはイーグルスを遙かに上回るホークスとただいま絶好調のイーグルスの対決、盛り上がること必至です！

### 2.2. 予定

- 16:30 --- 仙台駅東口ペデストリアンズデッキに集合
- 16:40 --- クリネックススタジアム宮城まで徒歩で移動
- 17:10 --- 球場に到着、試合開始まで球場でのイベント、飲食を楽しむ
- 18:00 --- 試合開始
- 21:30 --- 試合終了(予定)、ヒーローインタビューを見物(楽天勝利の場合)
- 22:00 --- 仙台駅東口近辺で祝勝会(楽天勝利の場合)

基本的に遅刻した人は置いていきます。遅刻した人は途中で合流してください

### 2.3. 参加費

参加費は必要ありません。ただし、交通費、チケット代等は実費となります。

## 3. 注意事項

- 当日の試合のチケットですが、各自で前もって前売り券を購入しておいてください。コンビニ・インターネットでの購入が便利でお勧めです。
- ツアー参加の際、予約は必ずしも必要ありませんが、塩浦先生の引率の都合上、参加の旨を電子メール(shioura@abc.com)にてお送り下さるようよろしくお願い致します。
- 詳しい情報については下記のWEBサイトをご覧ください。  
<http://www.dais.is.tohoku.ac.jp/~shioura/teaching/>
- 以上の内容はもちろんフィクションです。

# Word文書のレポートについて

---

- 締切: 5月28日(木)の授業終了時
  - 授業で示したWord文書の例に酷似した内容のレポートは大幅減点とします
  - 作成するWord文書の文字数は800字以上
  - 図を一つ以上貼り付けること
  - 箇条書きを1回以上使うこと
  - 内容が少ない場合には減点となります
    - 授業で使ったWord文書例と同じ程度の分量が書いてあればOKです
-

# 今日の課題その2

---

PowerPointを使って、  
イベント企画の告知案内  
を作成しましょう。

ベガルタ仙台ホームゲーム観戦  
ツアーのお知らせ

東北大学大学院 情報科学研究科

2009年5月8日



---

# スライドのサンプル

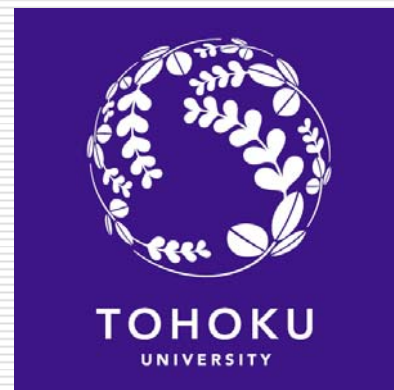
---

# ベガルタ仙台ホームゲーム観戦 ツアーのお知らせ

---

東北大学大学院 情報科学研究科

2009年5月8日



# ツアーの内容

---



## □ 内容

- 5月16日(土)に宮城スタジアムで開催される、ベガルタ仙台対徳島ヴォルティスの試合の観戦

## □ 参加資格

- 塩浦准教授担当の講義「情報基礎A」の受講者

## □ 参加費

- 無料。ただし諸経費は自己負担
-

# ツアーの詳細

---

- 11:00 --- 仙台駅東口に集合
- 11:10 --- バス乗り場(TBCハウジングステーション前)に移動
- 11:20 --- 宮城スタジアムへのシャトルバスに乗車
- 12:10 --- 宮城スタジアムに到着
- 12:20 --- 観客席に移動. 試合開始まで各自昼食をとりつつ,  
試合に向けて気持ちを高める
- 13:30 --- 試合開始
- 15:30 --- 試合終了(予定)
- 16:00 --- 仙台駅へのシャトルバスに乗車
- 17:00 --- 仙台駅東口に到着, 現地解散





# 試合の見所

---

- J1昇格を争う仙台と、今季好調の徳島との直接対決
- 精度を増した梁勇基のフリーキック
- 前線で走り回る中島
- 地元台原出身の千葉直樹の活躍
- 手倉森兄弟の見分け方
- 無愛想なベガッ太君





# 注意事項

---

- 当日の試合のチケットですが、各自で前もって前売り券を購入しておいてください
  - ツアー参加の際、予約は必ずしも必要ありませんが、塩浦先生の引率の都合上、参加の旨を電子メール (shioura@abc.com) にてお送り下さい
  - 詳しい情報については下記のWEBサイトをご覧ください  
<http://www.dais.is.tohoku.ac.jp/~shioura/teaching/>
  - 以上の内容はもちろんフィクションです
-

---

# スライドのサンプル おわり

---

# Powerpointスライドの レポートについて

---

- 締切: 5月28日(木)の授業終了時
  - 授業で示したスライドの例に酷似した内容のレポートは大幅減点とします
  - スライド枚数は5枚以上
  - 図を一つ以上貼り付けること
  - 内容が少ない場合には減点となります
    - 授業で使ったスライド例と同じ程度の分量があればOKです
-

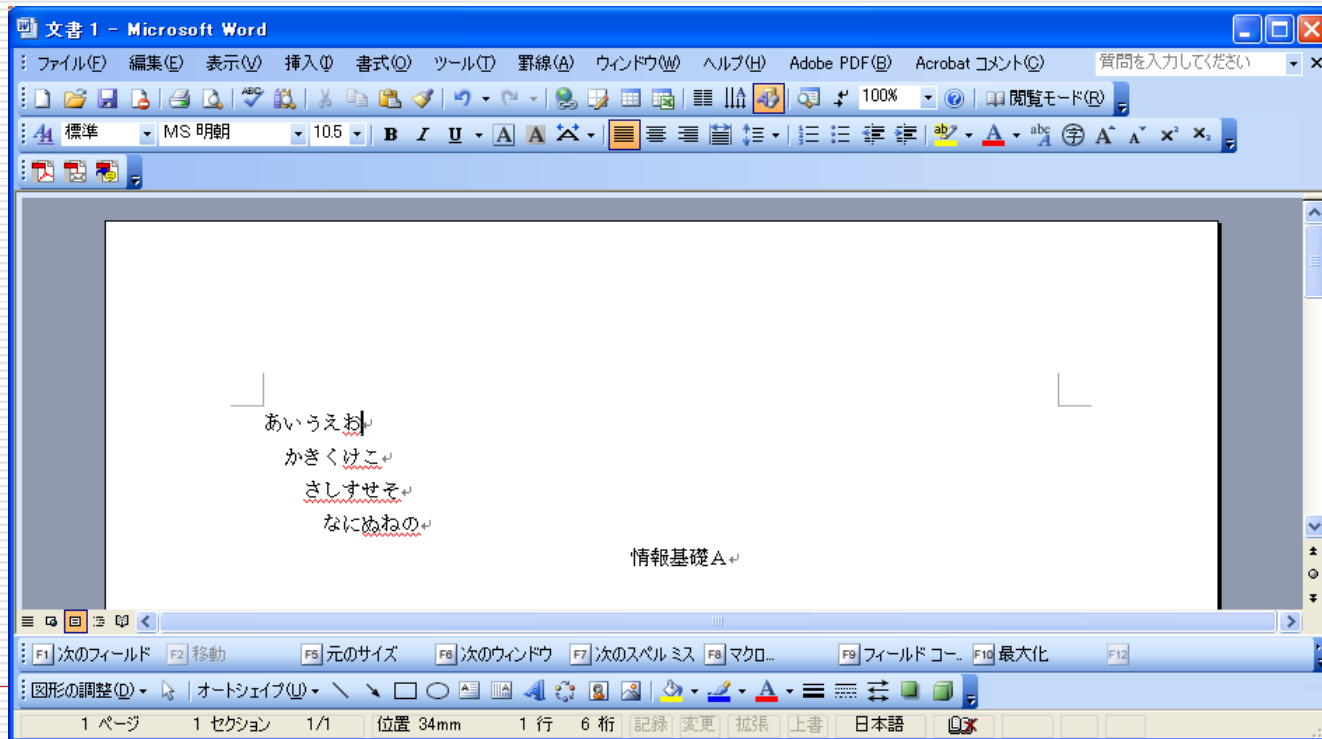
---

文書の作成

Word の使い方の簡単な説明

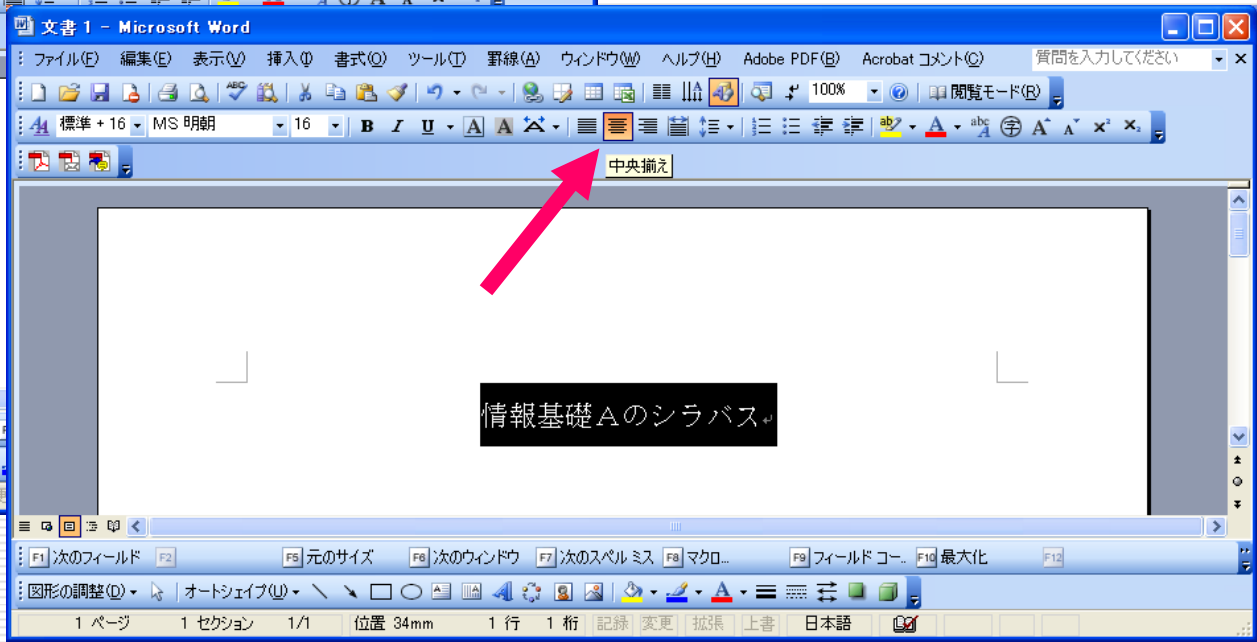
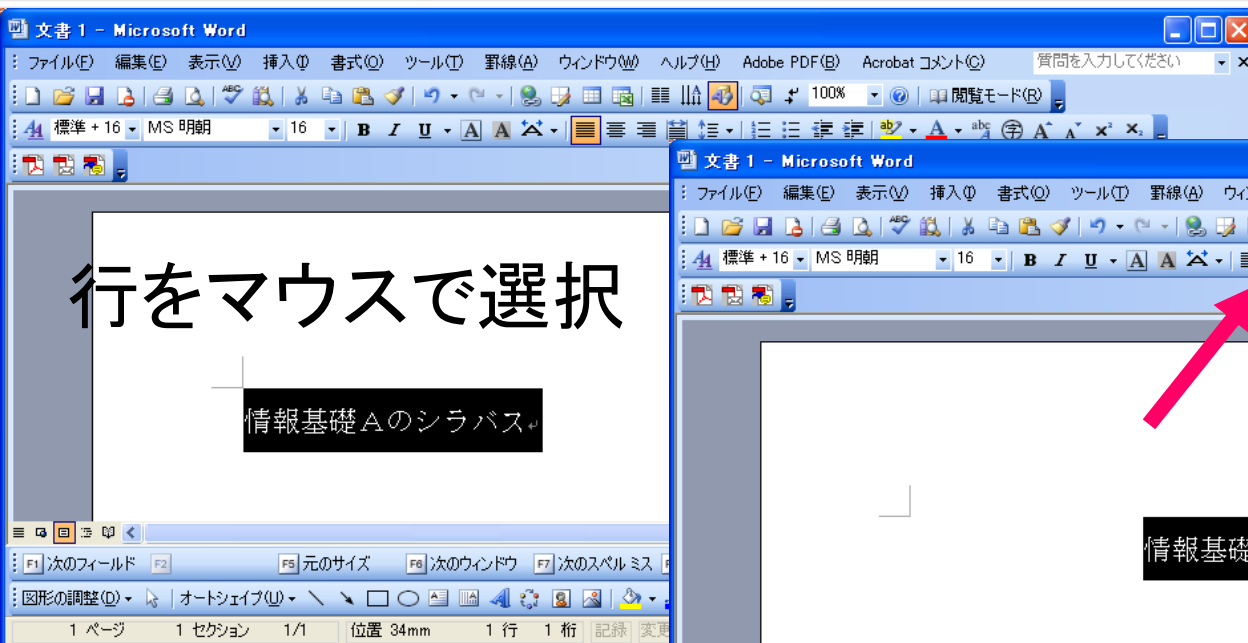
# 文書の簡単な作成方法

- とにかく文字を入力していく
- レイアウトは改行と空白を利用



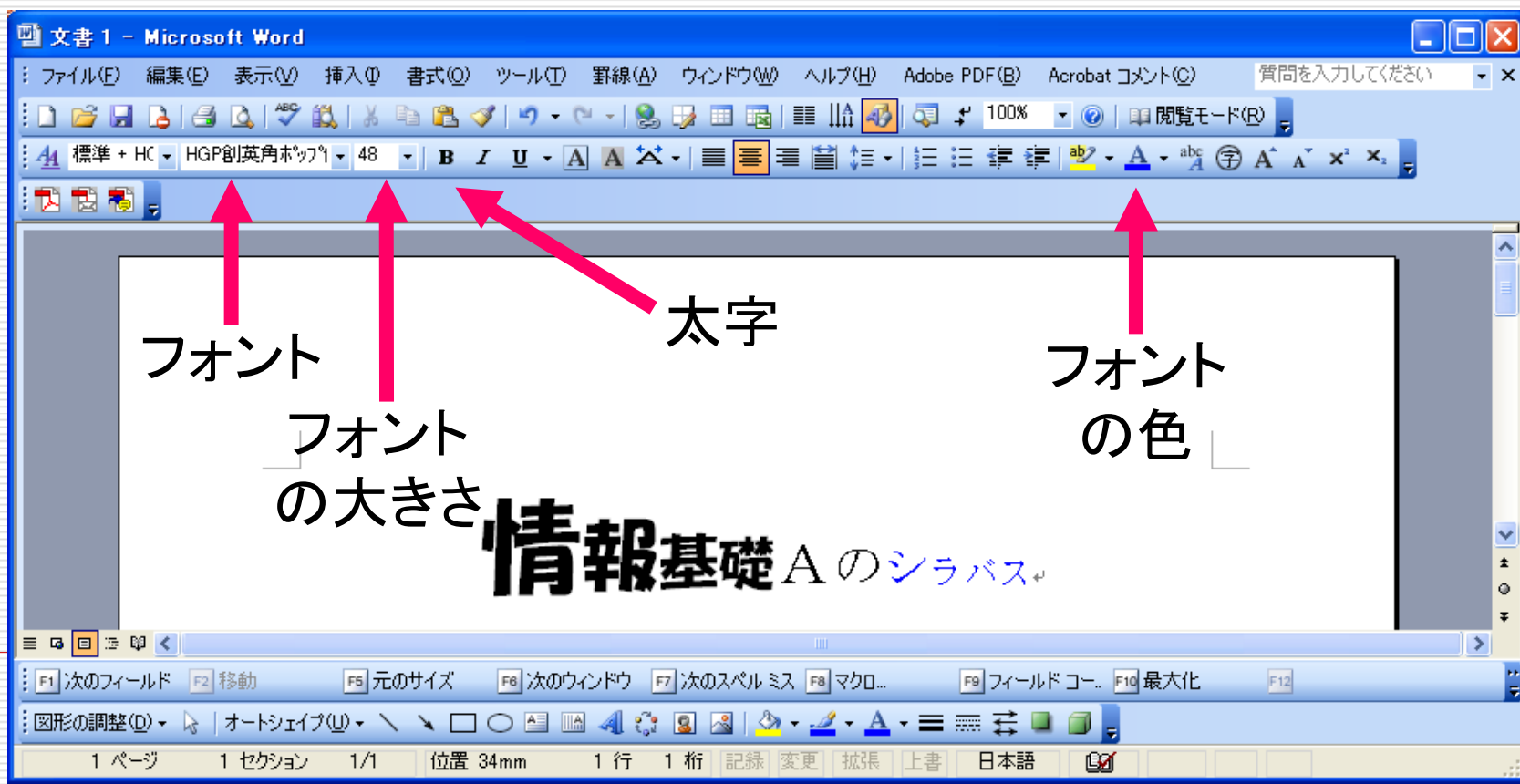
# 文書の簡単な作成方法

- 中央揃え, 右揃え, 左揃えは行を選択した後, ボタンをクリック



# 文字の調節

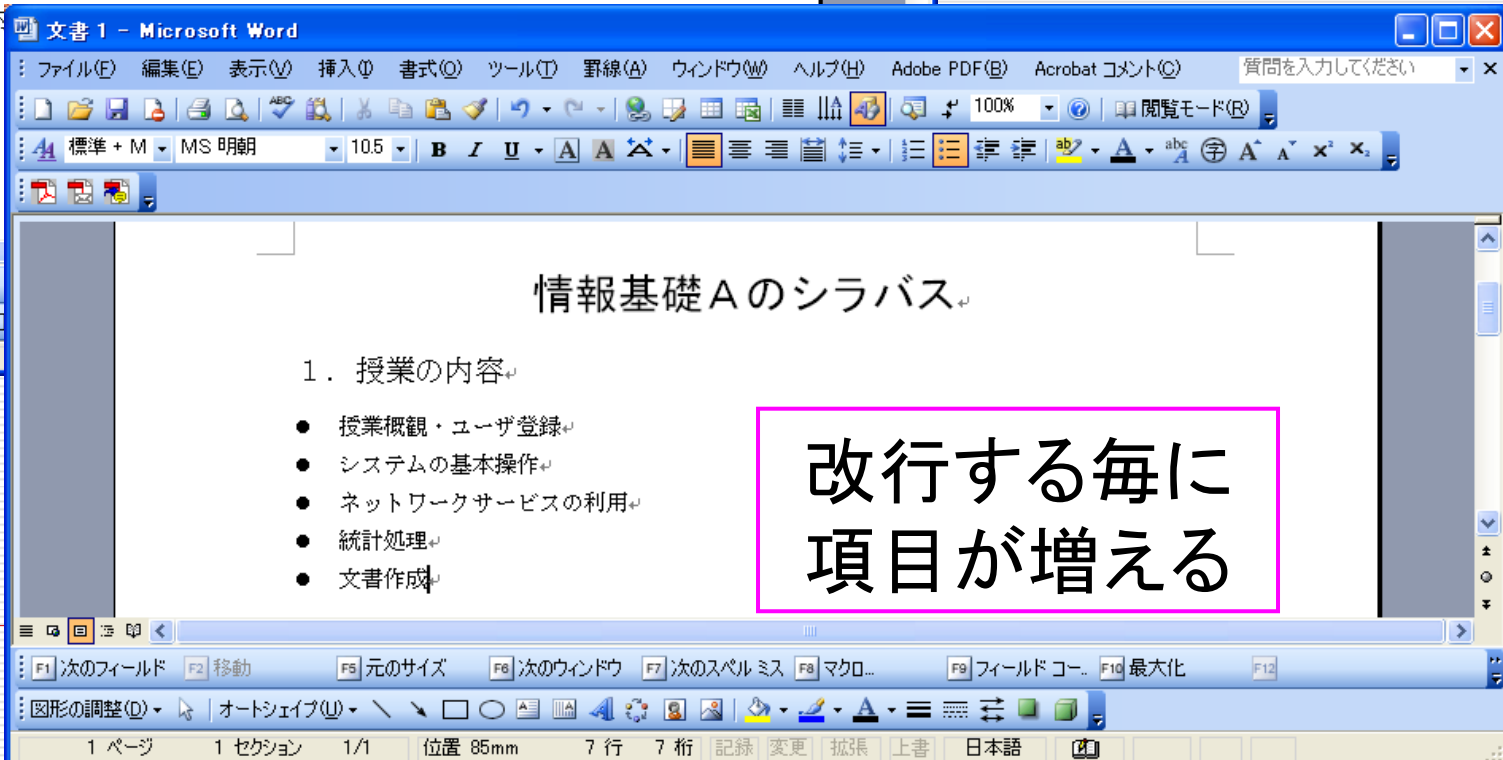
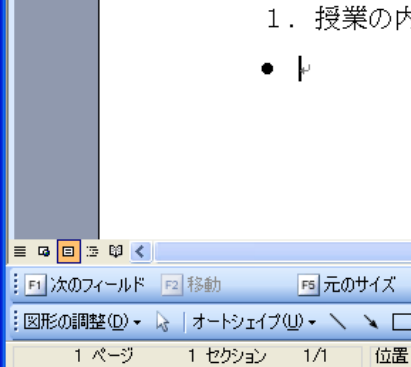
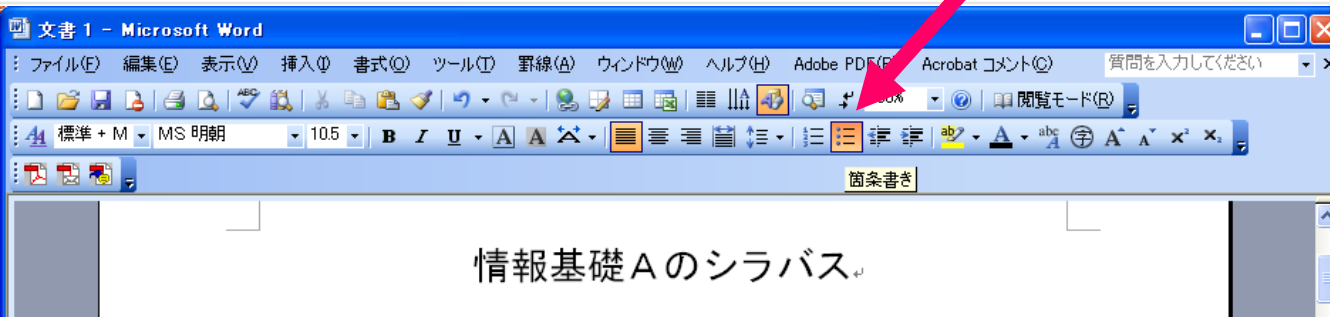
- 大きさ, フォントの種類, 色などはボタンで選択



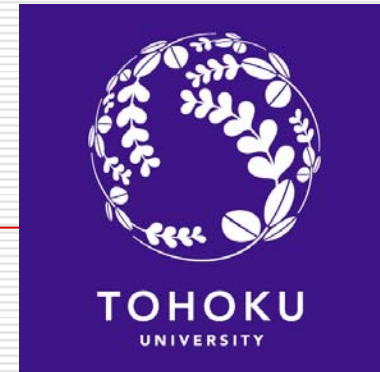


# 箇条書き

ここをクリック



# 図の挿入



## □ 東北大学のロゴを挿入したい

- ロゴの掲載されているWebページで画像データを保存  
[http://www.tohoku.ac.jp/logomark/logo\\_data/en.html](http://www.tohoku.ac.jp/logomark/logo_data/en.html)

東北大学  
Tohoku University  
東北大学ロゴマークデジタルファイル  
学外秘

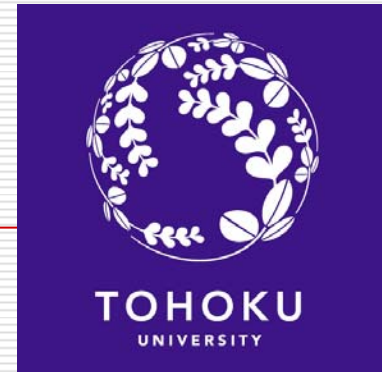
ロゴマークの選びかた | 英文 | 英文ロゴタイプのみ | 和文 | 和文ロゴタイプのみ

東北大学ロゴマーク英文  
公式カラー

	一般向けGIFファイル			EPSファイル						
	.gif	G.gif	K.gif	10S.eps	40P.eps	RGB.eps	G_RGB.eps	G.eps	K_RGB.eps	K.eps
サイズL ネガ Toh_E_L_NL										
サイズL ポジ Toh_E_L_P.										
サイズM ネガ Toh_E_M_NL										
サイズM ポジ Toh_E_M_P.										

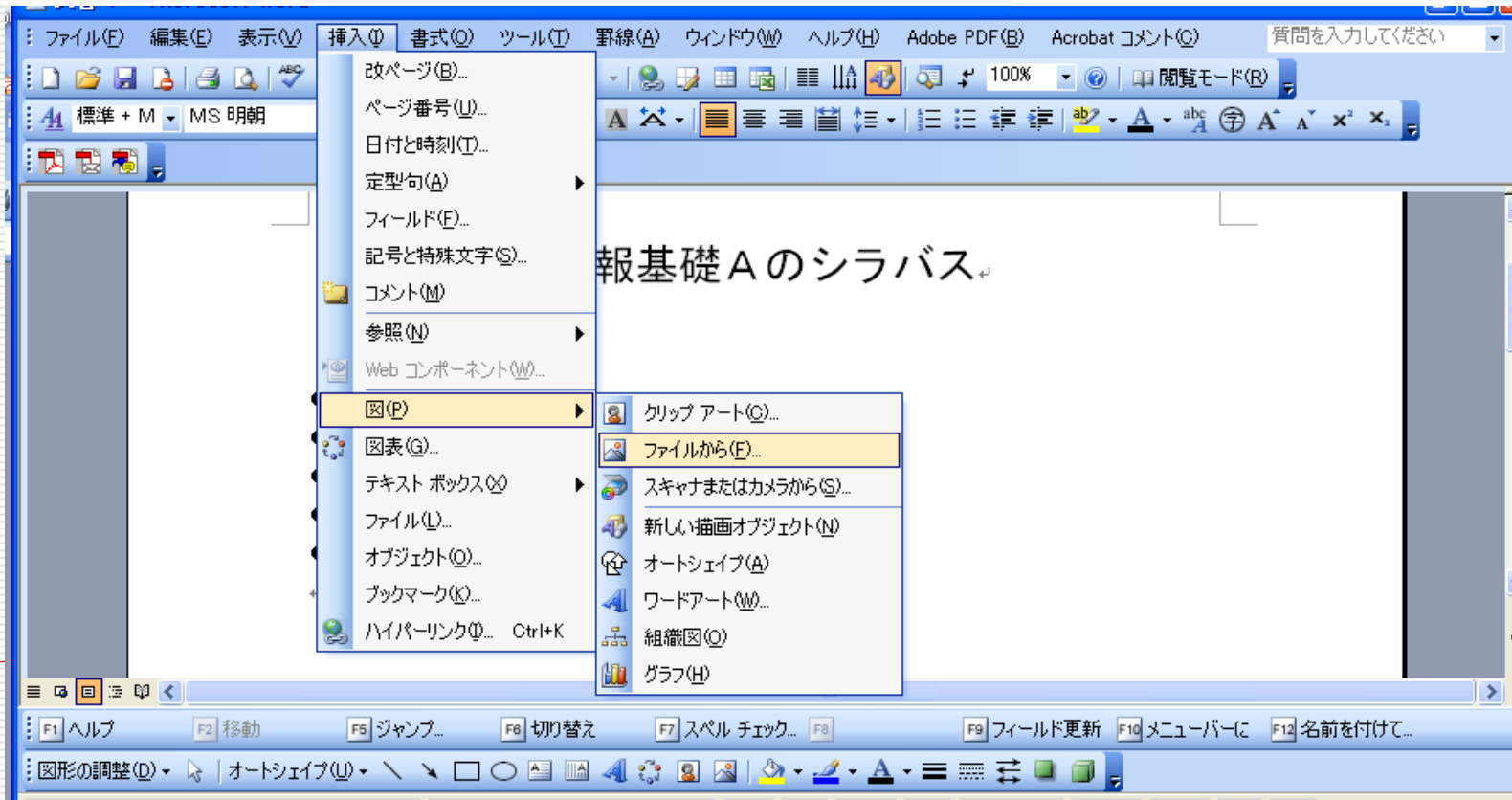
リンクを開く(O)  
リンクを新しいウィンドウで開く(N)  
対象をファイルに保存(A)...  
対象を印刷(P)  
画像の表示(H)  
名前を付けて画像を保存(S)...  
画像を電子メールで送信する(E)...  
画像を印刷する(P)...  
マイピクチャへ移動(G)  
背景に設定(Q)  
デスクトップ項目として設定(Q)...  
切り取り(T)

# 図の挿入

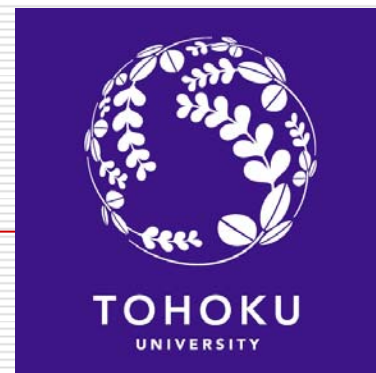


□ 東北大学のロゴを挿入したい

- Wordのメニューバーから「挿入」→「図」→「ファイルから」を選択

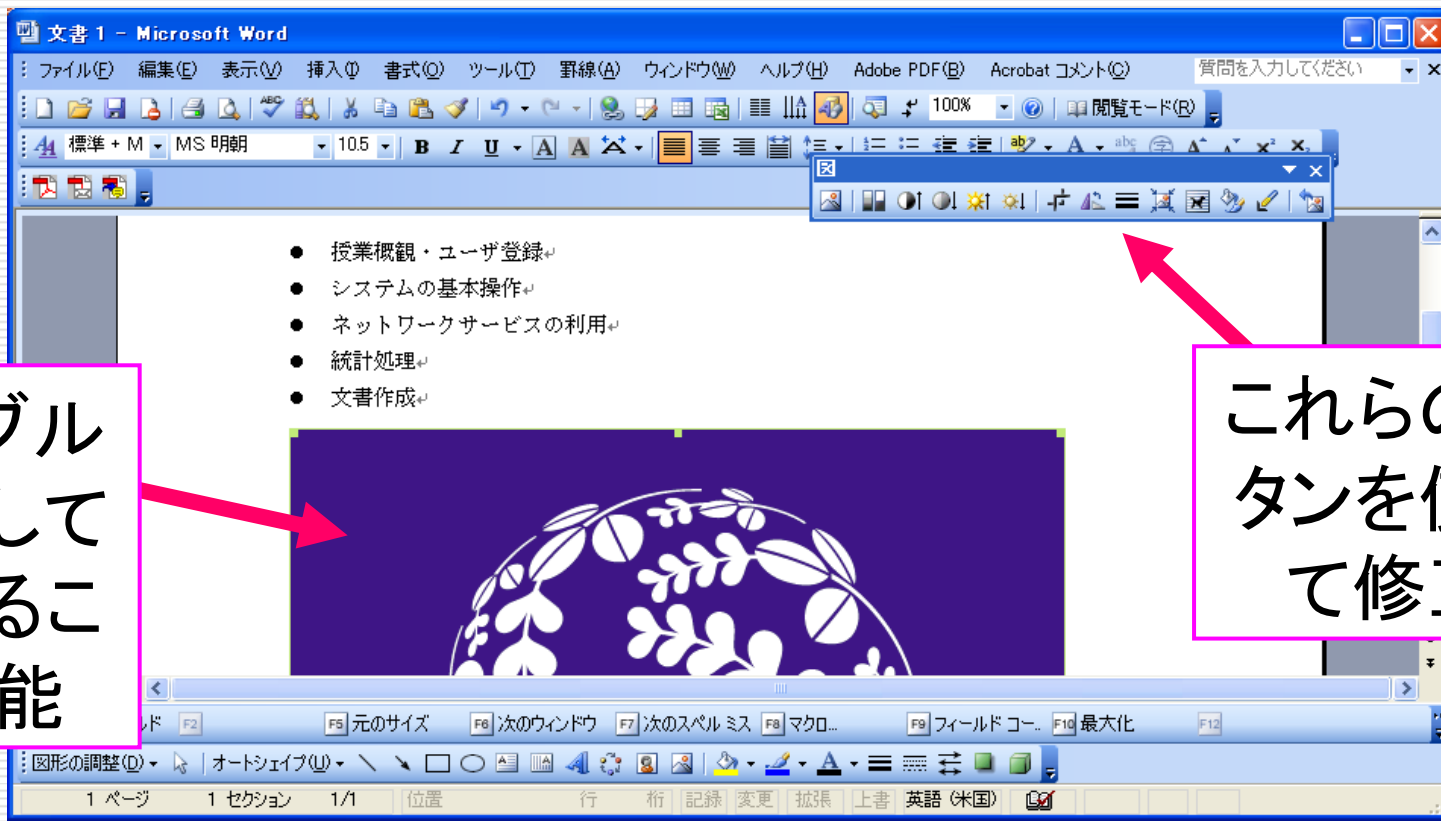


# 図の挿入



□ 東北大学のロゴを挿入したい

■ 挿入した図の大きさ, 配置などを適宜修正する

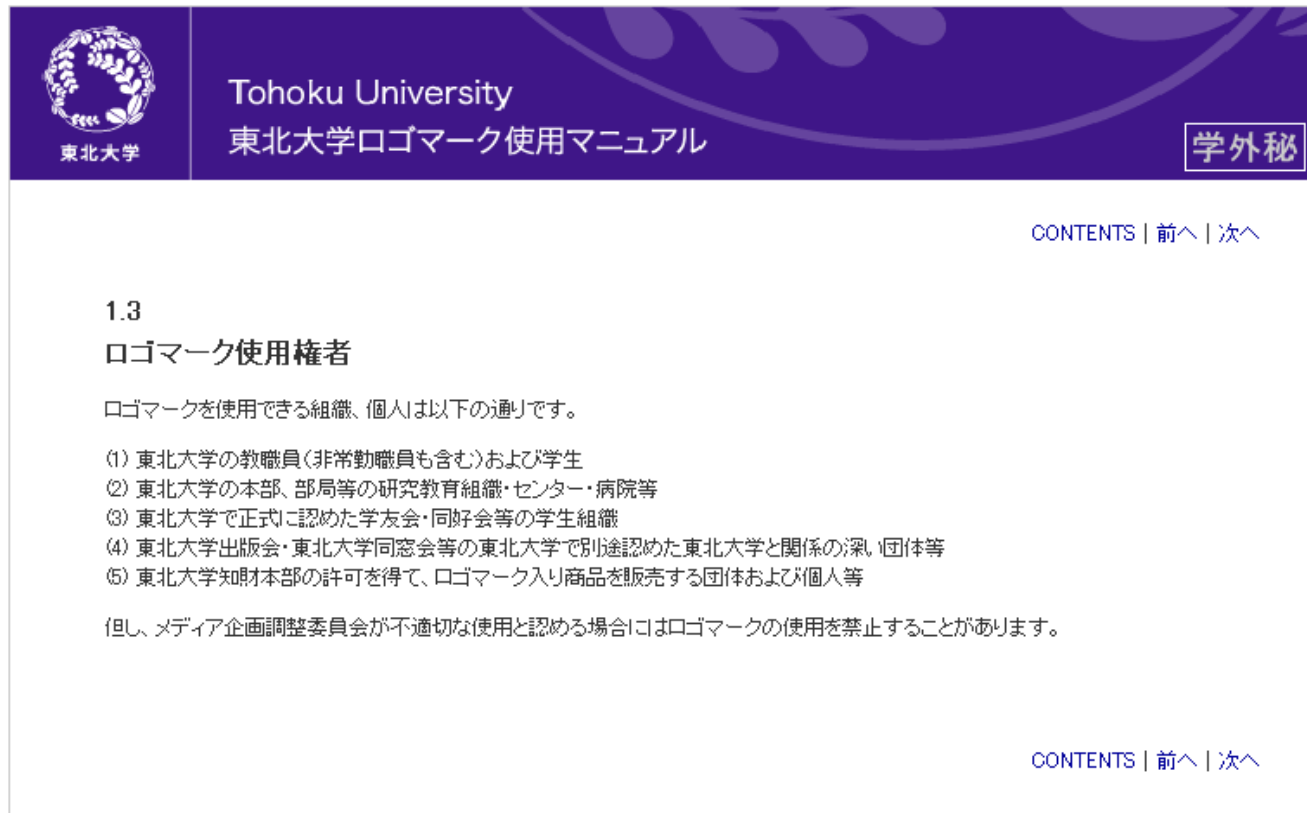


図をダブル  
クリックして  
修正するこ  
とも可能

これらのボ  
タンを使っ  
て修正

# 図に関する注意

- Webページから図をコピーする際はそのページの利用規約に従うこと。無断使用は法的に罰せられることもあります



The screenshot shows the header of a document titled "Tohoku University 東北大学ロゴマーク使用マニュアル" (Tohoku University Logo Mark Usage Manual). The header is purple with the university's crest on the left and the text "Tohoku University 東北大学ロゴマーク使用マニュアル" in the center. A red box on the right contains the text "学外秘" (Confidential Outside Campus). Below the header, the page number "1.3" and the section title "ロゴマーク使用权者" (Logo Mark Usage Rights Holder) are displayed. The main text explains that logo marks can be used by specific groups and lists five categories: (1) Tohoku University faculty and students, (2) university departments and centers, (3) officially recognized student organizations, (4) university publishers and associations, and (5) groups with permission to sell logo-marked products. A note at the bottom states that the Media Planning Adjustment Committee may prohibit usage if it is deemed inappropriate.

東北大学

Tohoku University  
東北大学ロゴマーク使用マニュアル

学外秘

CONTENTS | 前へ | 次へ

### 1.3 ロゴマーク使用权者

ロゴマークを使用できる組織、個人は以下の通りです。

- (1) 東北大学の教職員(非常勤職員も含む)および学生
- (2) 東北大学の本部、部局等の研究教育組織・センター・病院等
- (3) 東北大学で正式に認めた学友会・同好会等の学生組織
- (4) 東北大学出版会・東北大学同窓会等の東北大学で別途認めた東北大学と関係の深い団体等
- (5) 東北大学知財本部の許可を得て、ロゴマーク入り商品を販売する団体および個人等

但し、メディア企画調整委員会が不適切な使用と認める場合にはロゴマークの使用を禁止することがあります。

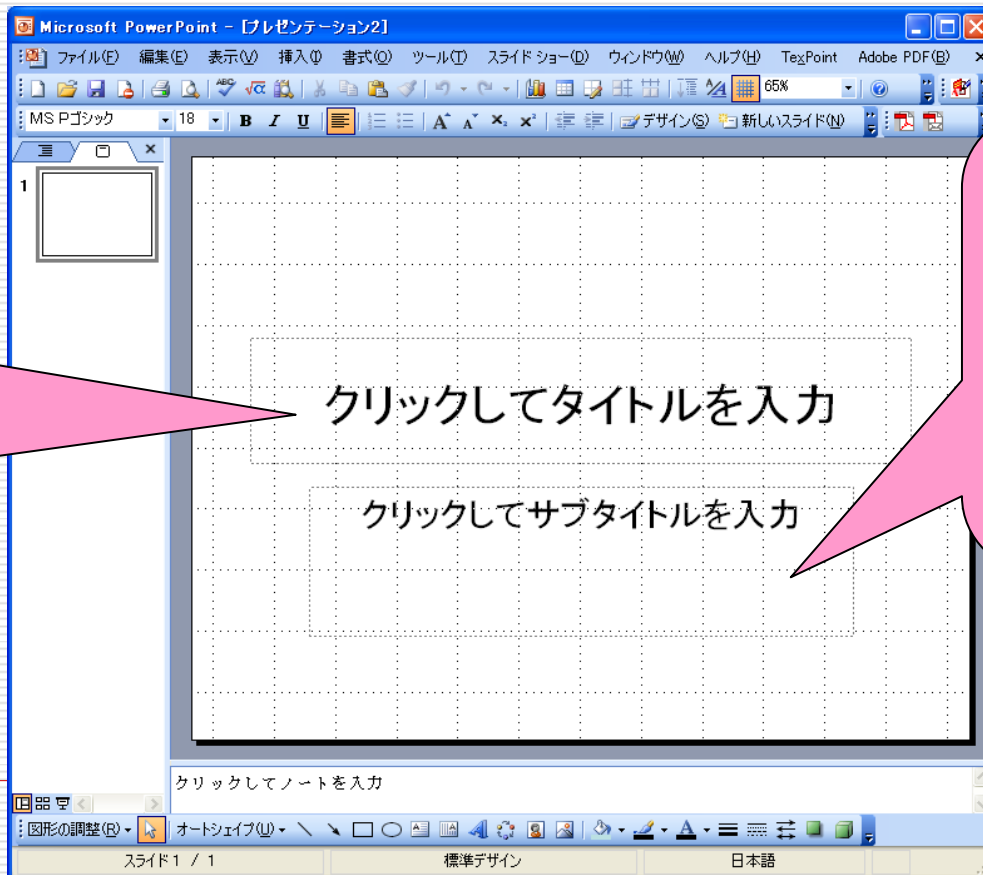
CONTENTS | 前へ | 次へ

---

# プレゼンテーション資料の作成 PowerPoint の使い方の簡単な説明

# タイトルスライドの作成

- PowerPointを起動すると次の画面が出てくる



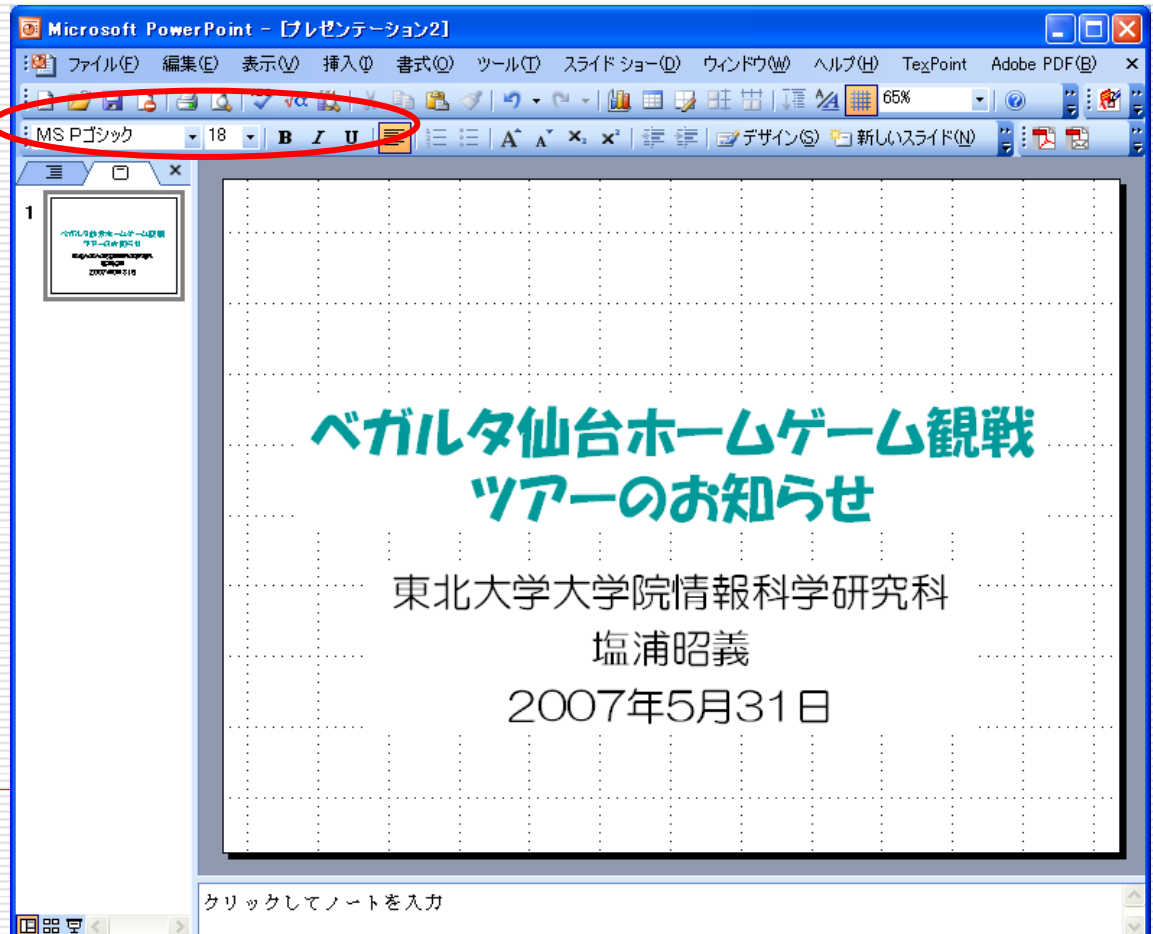
この枠をクリックして  
タイトルを  
入力

この枠を  
クリックして  
名前, 所属,  
サブタイトル  
などを入力

# タイトルスライドの作成

- 文字の書式の変更方法はWordと同じ

Wordのときと  
同じボタンを  
使う





# タイトルスライドの作成

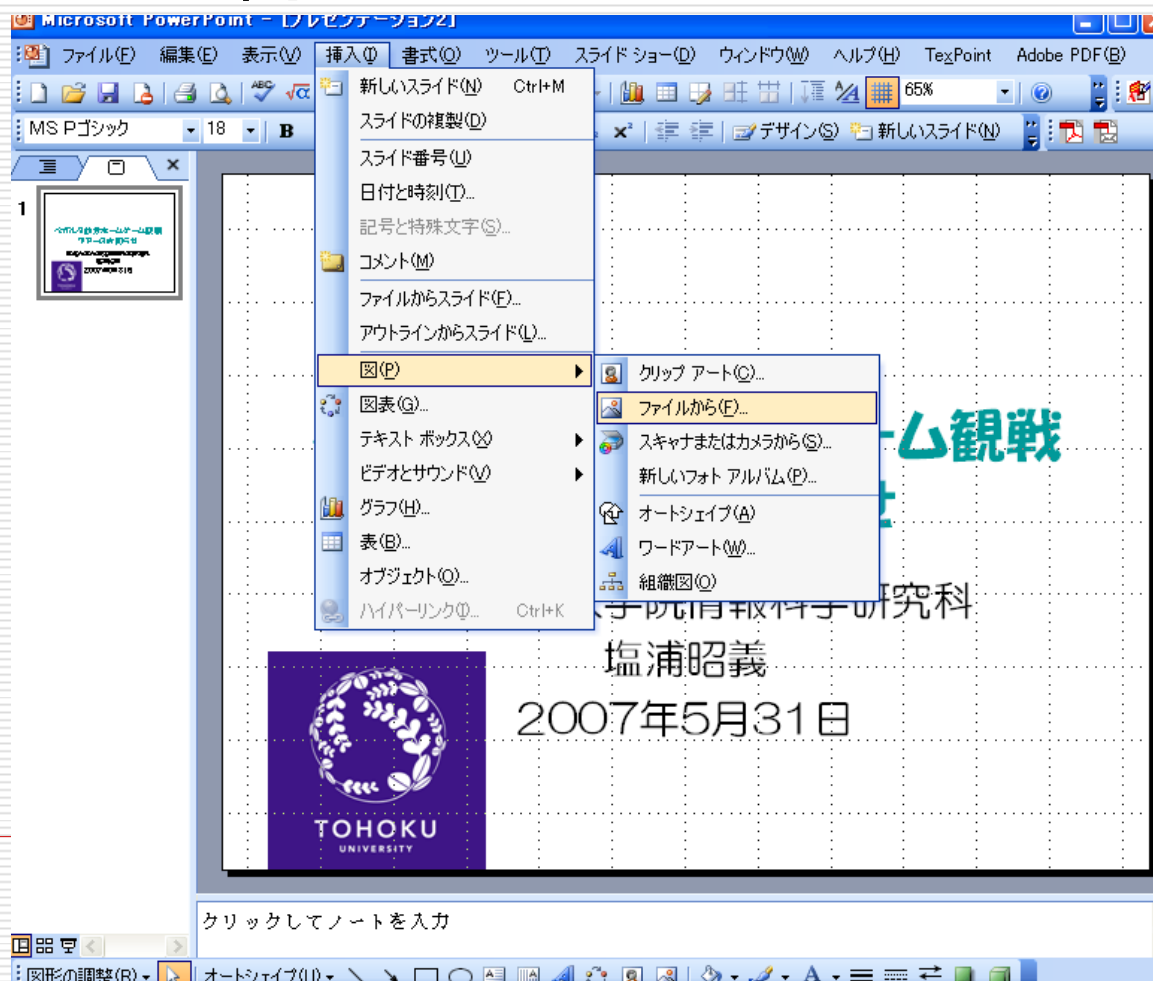
□ 図の挿入方法もWordと同じ

「挿入」

→「図」

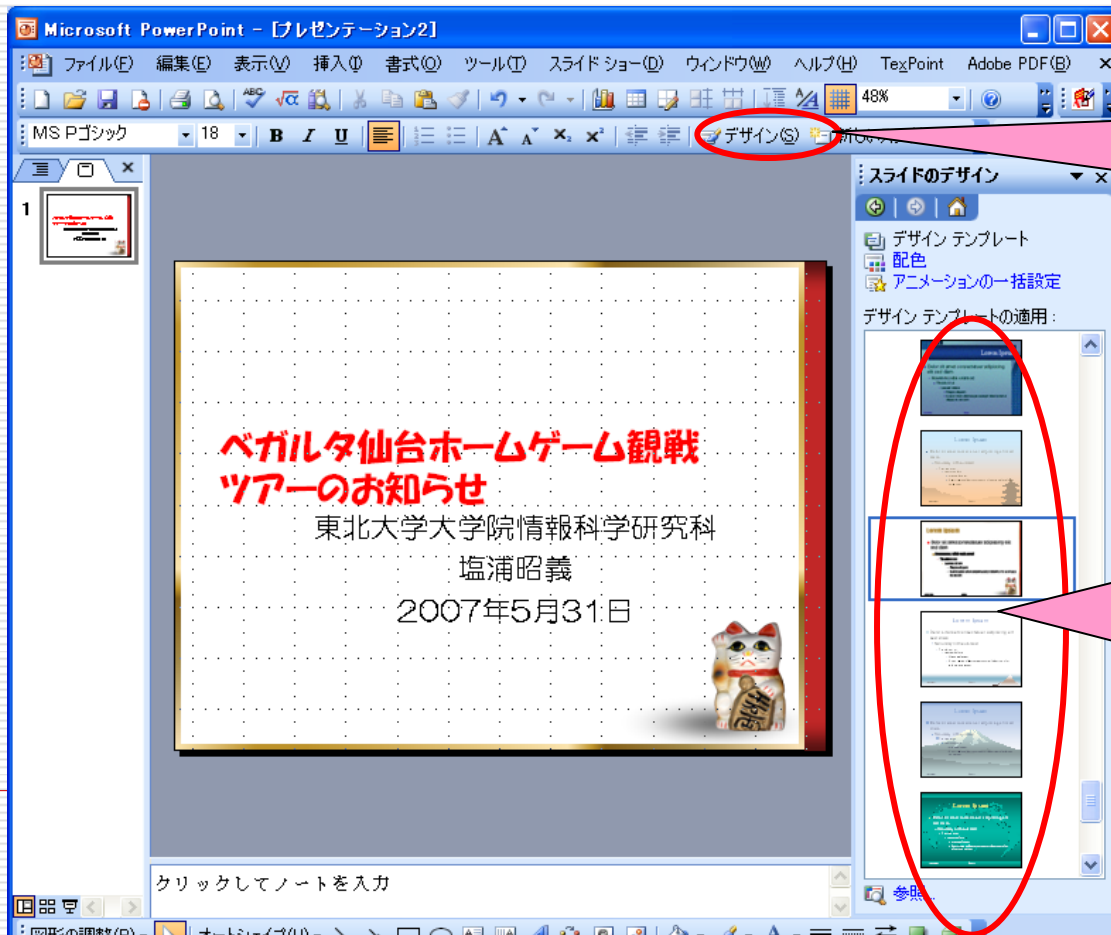
→「ファイルから」

クリップアートの  
利用も可能



# タイトルスライドの作成

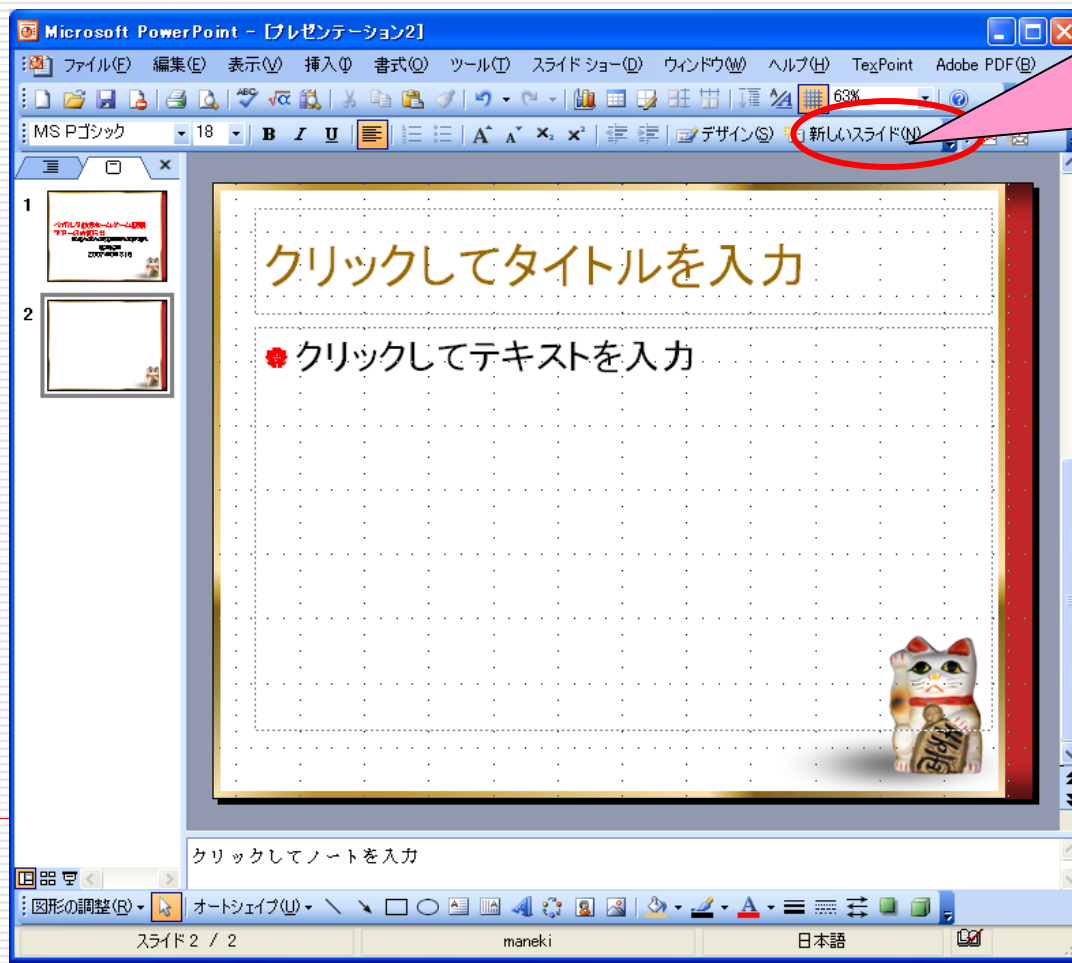
- スライドの全体的なデザインの変更も可能



「デザイン」  
ボタンを  
クリック

一覧から  
好みの  
デザイン  
テンプレート  
を選ぶ

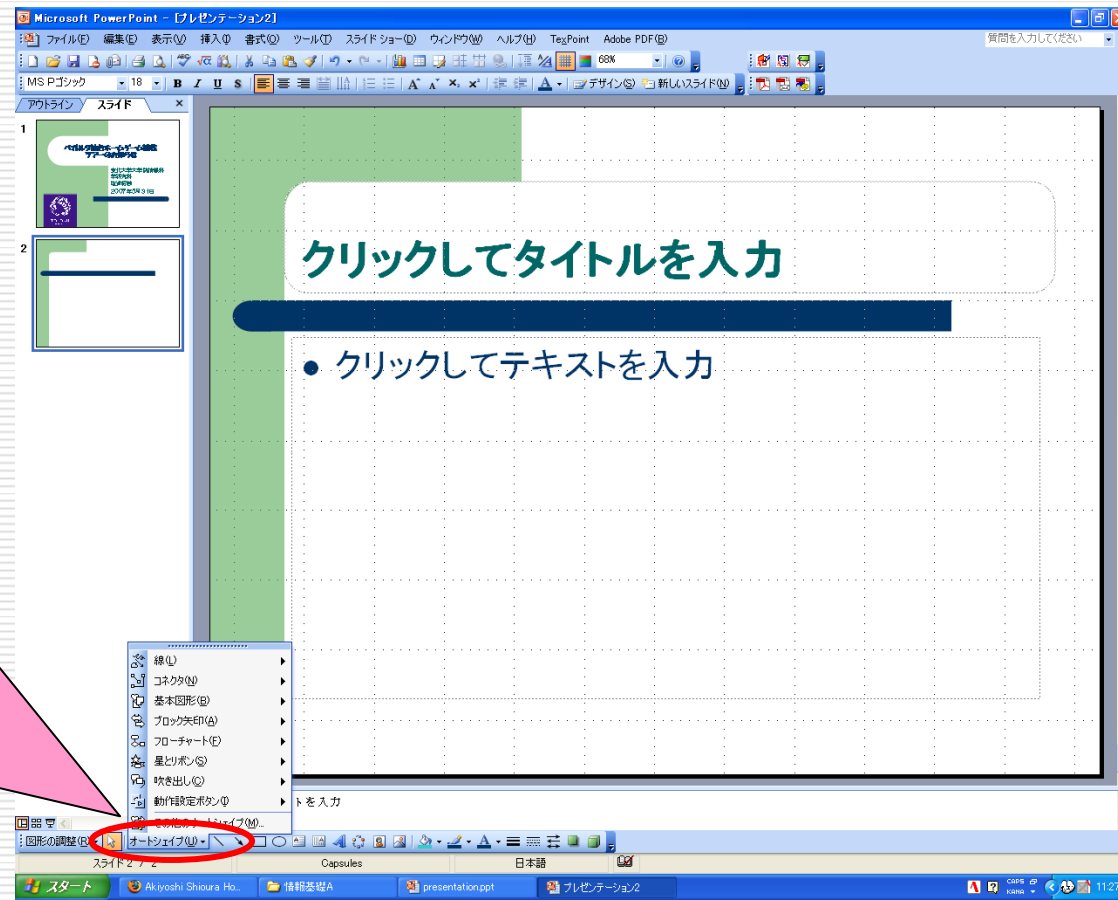
# 2枚目以降のスライドの作成



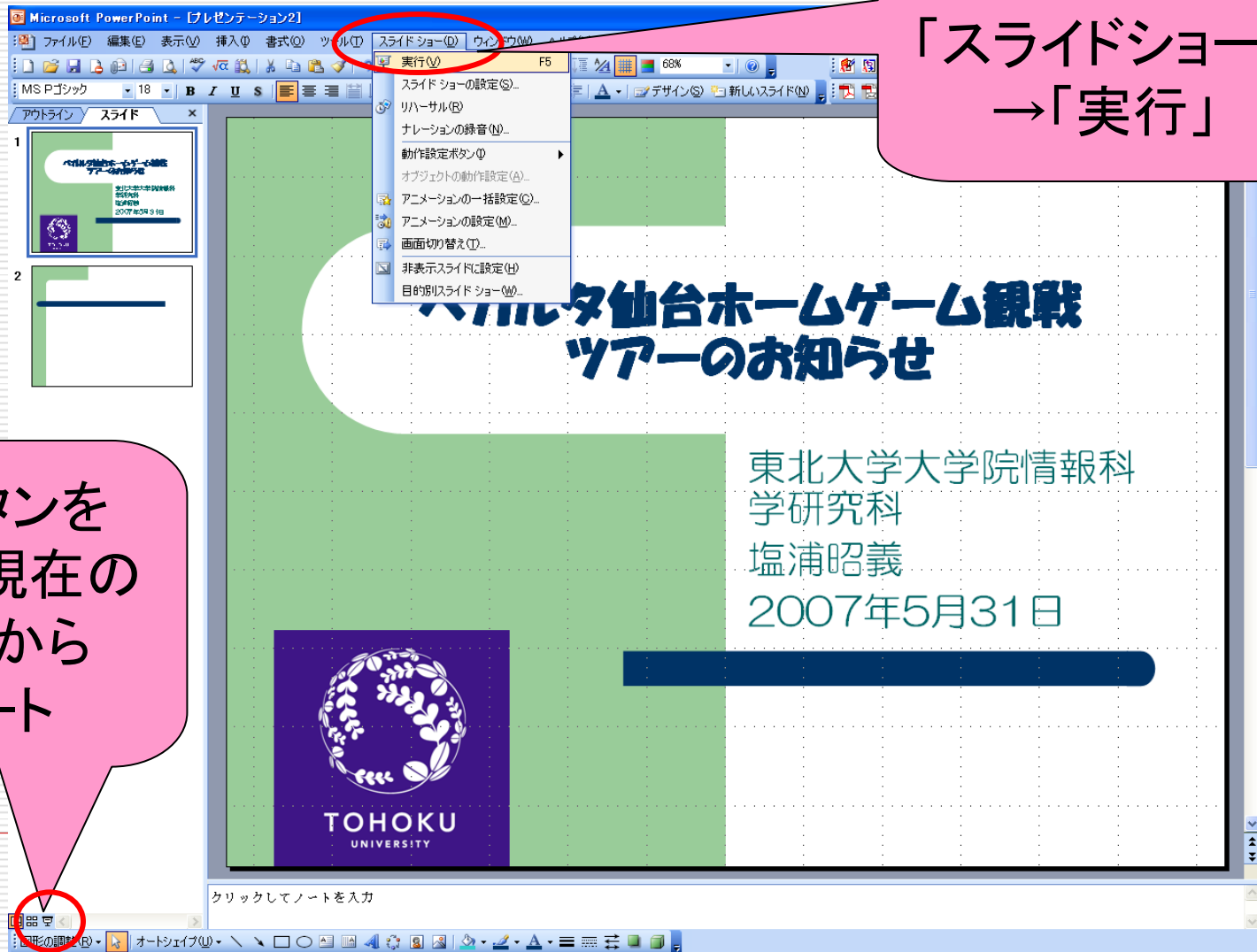
「新しいスライド」ボタンをクリック  
↓  
スライドの追加

# オートシェイプの利用

「オートシェイプ」ボタンをクリック  
↓  
好みの図形を選択



# スライドショーの実行



「スライドショー」  
→「実行」

このボタンを  
押すと、現在の  
ページから  
スタート

